



MADEXA



**Reporte de
Sustentabilidad**

Período 2014 / 2015



Red Pacto Global
Argentina

Perfil de la Memoria

Referencias: GRI G4.28 - G4.33 | ISO 26000 7.5.3, 7.6.2

Madexa SRL trabaja con un modelo de gestión que integra la sustentabilidad a su modelo de negocios. Nos encontramos en un proceso de aprendizaje e innovación permanente, desarrollando programas de trabajo en cada una de las áreas clave de nuestro programa de sustentabilidad. En dicho contexto elaboramos este primer Reporte de Sustentabilidad en el que damos cuenta de nuestro desempeño económico

social y ambiental. En él informamos los resultados de la gestión 2014 y 2015, adjuntando también datos cuantitativos de años anteriores a efectos comparativos y comentando cambios significativos que se encuentran en curso durante 2016. Para su elaboración se tomaron en cuenta los lineamientos de la Norma ISO 26000 de RS y la Guía G4 del Global Reporting Initiative (GRI) de Conformidad Esencial. Esperamos que este Reporte sea apreciado por nuestros principales grupos de interés —la comunidad, nuestros clientes, nuestros proveedores, los empleados y sus familias— para que juntos podamos construir un futuro más sustentable.

Madexa SRL se plantea como objetivo la presentación de memorias de sustentabilidad de forma anual.

Informe completo en: sustentabilidadmdx.weebly.com



Red Pacto Mundial Argentina

Mensaje del Gerente General

Tengo la enorme satisfacción de presentar el primer reporte de sustentabilidad elaborado por Madexa SRL. Este reporte es para nosotros un paso muy importante en el camino de consolidación de nuestra estrategia de sustentabilidad y constituye el primer hecho concreto de rendición de cuentas de nuestra gestión a nuestros grupos de interés.



En su elaboración ha participado activamente la dirección, el personal y los socios de la empresa. A todos ellos tengo que agradecer por el esfuerzo realizado para llevar adelante el relevamiento de todos los datos necesarios para elaborar este informe.

Junto con la realización de este reporte, nos propusimos el año pasado empezar a trabajar para alinearnos a los requerimientos de la Norma Internacional ISO 26.000 de Responsabilidad Social, lo que nos permitió identificar los aspectos de nuestra gestión que ya se están desarrollando, y a la vez que poder establecer las áreas de mejora.

Al terminar este informe nos damos cuenta de todo lo que falta hacer, como es natural en una empresa tan autocrítica como la nuestra y que recién comienza a incorporar profesionalmente la gestión de la responsabilidad social a sus procesos. Pero por otro lado, nos hemos sorprendido porque lo que se ha hecho en materia de sustentabilidad es mucho más de lo que suponíamos.

En lo personal, empezar a trabajar con el concepto de sustentabilidad cambió mi forma de mirar la empresa y su futuro. Este concepto permite tener una visión mucho más amplia de los negocios, que va más allá de la simple generación de ganancias. Bajo esta mirada, las decisiones que se toman en el día a día deben tener en cuenta siempre a nuestra gente, el medioambiente, nuestra cadena de valor, y todos nuestros grupos de interés, para asegurar así la continuidad de nuestra empresa a largo plazo promoviendo la sustentabilidad.

Esta mirada nos permite analizar los factores que ponen en riesgo la sustentabilidad y tomar las acciones que correspondan para minimizarlos. Planificar acciones que minimicen nuestro impacto en el medio ambiente. Pensar la empresa como parte de la comunidad donde nos desenvolvemos y apostar a que ambas se desarrollen a la par. Ver a nuestro capital más valioso, que es nuestra gente, como socios que con su empuje y motivación garantizan el crecimiento de la empresa. Apostar a su desarrollo tanto en lo material, como en lo personal atendiendo a su capacitación, equilibrio en su vida laboral y familiar, etc. Evaluar la rentabilidad de la empresa desde el punto de vista de la sustentabilidad, y en ese camino apostar a desarrollar con nuestra gente una gestión de negocios de excelencia, que

asegure obtener los resultados necesarios para poder hacer las inversiones que garanticen nuestro liderazgo futuro.

En este marco, es importantísimo el liderazgo de quienes ejercemos la conducción, ya que somos quienes a través de nuestra gestión y ejemplo guiamos a la empresa con convicción y energía por el camino de la sustentabilidad. Seguramente en el camino nos vamos a equivocar o vamos a encontrar obstáculos; pero teniendo claro a dónde queremos ir, corregiremos los errores e intentaremos nuevamente.

Podemos imaginar un mundo mejor y más sustentable, donde cada uno haga el mejor esfuerzo para hacer bien las cosas que le tocan hacer en lugar de echar culpas a los demás. Que nadie nos quite el derecho a soñar con un mundo mejor para nuestros hijos.

Ética e Integridad

La conducta ética de la empresa tiene su origen en los propios valores de la familia Principi, donde la calidez humana, el trabajo, profesionalismo y la orientación a la excelencia ha marcado cada uno de los aspectos de la empresa.

Madexa cuenta con un código de conducta ética que es entregado a todos los empleados al momento de ser incorporados a la empresa.

Referencias: GRI G4.56



Gobernanza de Madexa.

A partir de 2014, se ha comenzado un proceso de implementación de los lineamientos de la ISO 26.000 de Responsabilidad Social al Sistema de Gestión Integrado, como forma de asegurar y promover una gobernanza ética y sostenible.

Se han iniciado distintas iniciativas de diálogo y vinculación con sus principales grupos de interés y se está construyendo en forma conjunta una nueva forma de hacer negocios adaptada a los nuevos desafíos de la sustentabilidad.

También se ha asumido el compromiso de reportar anualmente el desempeño económico, social y ambiental.

Hemos adherido formalmente al Pacto Global de Naciones Unidas, asumiendo nuestro compromiso por los [10 principios](#) del mismo.

No obstante, también incorporamos a nuestros criterios de gestión y toma de decisiones, el compromiso a contribuir al logro de los [Objetivos del Desarrollo Sostenible de Naciones Unidas](#), en la medida de las posibilidades de una pyme de nuestras características.



Red Pacto Mundial Argentina

 **OBJETIVOS DE DESARROLLO SOSTENIBLE**



HISTORIA

MADEXA S.R.L. es una empresa nacida en 1998, dedicada exclusivamente a la fabricación de matrices para la extrusión de perfiles de aluminio, siendo su objetivo primordial brindar matrices de calidad con las más altas prestaciones y fiabilidad.

La empresa se encuentra establecida en Lisandro Olmos, partido de La Plata, Provincia de Buenos Aires.

Conscientes de que por trabajar en un área en la cual el diseño es de vital importancia para las prestaciones de la matriz, se cuida que cada paso del proceso se realice aprovechando al máximo el conocimiento adquirido por los integrantes de la empresa en más de 30 años de experiencia desarrollando este tipo de producto, es por ello que el principal capital que poseemos es el componente humano.

Asimismo la empresa a lo largo de su vida se ha mantenido a la vanguardia de las innovaciones tecnológicas, capitalizándolas en su propio beneficio y haciéndolo extensivo por consiguiente a sus clientes.

MISION

Proveer soluciones técnicas óptimas para la cadena productiva de la extrusión de aluminio, en lo que respecta al desarrollo de productos, matrices, herramental y procesos. Garantizadas por un sistema de gestión integrado de calidad, seguridad, Medio Ambiente y Responsabilidad Social Empresaria en la búsqueda permanente de la excelencia.

Promover el desarrollo sustentable de nuestra empresa, socios estratégicos y comunidad en general a través de la mejora continua e innovación.

VISION

Somos una empresa modelo en el desarrollo de soluciones y gestión sustentable de nuestros procesos y recursos, en el rubro de extrusión de aluminio en Latinoamérica.

Contribuimos a la creación de valor compartido a través del desarrollo personal y profesional de nuestra gente, generando relaciones de largo plazo.

VALORES

Excelencia

Nos esforzamos continuamente en lograr nuestra mejor versión para llegar a ser una empresa modelo.

Sustentabilidad

Comprendemos el alcance de nuestra actividad y bregamos por compatibilizar nuestros resultados económicos, sociales y ambientales.

Calidad

Evolucionamos continuamente en los estándares de métodos y procesos para garantizar la precisión y seguridad de nuestros productos y servicios.

Confiabilidad

Validada por nuestros clientes a través de la vasta trayectoria y experiencia profesional que hacen de la vocación de servicio una activa superación de nuestro equipo interdisciplinario.

Creatividad

Desafiamos paradigmas de manera innovadora para alcanzar soluciones que generen valor y favorezcan la rentabilidad de nuestros clientes.

SOMOS MADEXA

Somos una empresa familiar, constituida como Sociedad de Responsabilidad Limitada (SRL) desde el año 2001.

Nuestro know how nos diferencia cualitativamente. Diseñamos y construimos matrices para todo tipo de perfiles de aluminio, productos especiales así como herramental complementario: Liners, stems, dierings, bolsters y dummy blocks.

Nos encontramos en la localidad de Lisandro Olmos, una localidad argentina de La Plata en la provincia de Buenos Aires. Ubicada a 12 km al sudoeste del centro de la ciudad.

Una de las principales características de Lisandro Olmos además del trabajo, es la fuerza de las instituciones de bien público, que le ha dado la pujanza como pueblo. La participación y solidaridad de su gente, guiadas por el bien común ha hecho que Olmos crezca en calidad de vida. Hoy Lisandro Olmos cuenta con todos los servicios públicos y es centro de atracción en la región sur-oeste de La Plata, con un gran y muy activo centro comercial ubicado sobre la avenida 44 y la Av. 197, con una actividad hortícola en permanente expansión, con industrias, escuelas, clubes y muchas actividades sociales.

Mercados



Nuestra empresa tiene una sólida presencia en nuestro mercado de origen (Argentina), teniendo una posición competitiva destacada como proveedor de productos de alta calidad y confiabilidad.

Y contamos con presencia en los mayores mercados de Latinoamérica, exportando productos a:

- Uruguay
- Brasil
- Chile
- Perú
- Ecuador
- Colombia
- Venezuela

Escala de la Organización

(GRI G4.9 - 11)

Somos una empresa pequeña con un plantel de 22 empleados + 3 directivos (socios). El personal es mayoritariamente masculino, y contamos con 3 mujeres en áreas administrativas. Todos los trabajadores se encuentran trabajando en relación de dependencia y bajo convenios colectivos de trabajo correspondiente. La empresa cuenta también con la colaboración de asesores externos en áreas de calidad y seguridad. No trabajamos con personal subcontratado.

Cadena de Valor

(GRI G4.12)

Madexa se abastece principalmente de la industria del acero, siendo sus proveedores de primer nivel a nivel nacional, y la materia prima (AISI H13) es de origen importado.

Somos proveedores de matrices para la industrial de la extrusión de aluminio, por lo que nos constituimos en un nodo que une ambas cadenas de valor.

Asociaciones en las que participamos

(GRI G4.15-16)

En Madexa adherimos formalmente a los Objetivos de Desarrollo del Milenio de Naciones Unidas. Toda la política de desarrollo comunitario está orientada por dichos objetivos, la realidad local de nuestra comunidad y las posibilidades concretas de establecer acciones con impacto positivo.

Formamos parte de la Red Argentina del Pacto Global.

También formamos parte de:



Red Pacto Mundial Argentina



UNION INDUSTRIAL
DE LA PROVINCIA
DE BUENOS AIRES



CEPBA
Confederación Económica
de la Provincia de Buenos Aires



Cámara Argentina
de la Industria del Aluminio
y Metales Afines



CALPO
Cámara La Plata Oeste



UJA Joven



PREMIOS Y DISTINCIONES

Premio a la RSE del Gran La Plata | 2015



Organizado por el Grupo Resin de la UTN Facultad Regional La Plata junto al equipo del Proyecto de Extensión Observatorio de RSE y la Secretaría de Extensión de la Facultad de Ciencias Económicas de la UNLP, se realizó la IV edición de la entrega de Premios a la RSE en el Gran La Plata.

El evento, que tuvo lugar en el Aula Magna de la Facultad de Ciencias Económicas de la UNLP, contó con diversas disertaciones de prestigiosos profesionales, y de representantes de instituciones y Ong de la región.

El objetivo de esta distinción es promover y profundizar la Responsabilidad Social en empresas e instituciones del Gran La Plata, desde un enfoque basado en la gestión sustentable.

Cabe destacar que el jurado estuvo conformado por Mg. Martín López Armengol, decano de la FCE UNLP; el Ing. Carlos Fantini, decano de la UTN Regional La Plata; el Ing. Fernando Zabala, vicedecano de la misma unidad académica; el Lic. Ricardo Burry, coordinador del Programa Amarthya Sen de la FCE UNLP; y tuvo la participación especial del Dr. Juan José Gilli.

Premio a la RSE del Gran La Plata | 2014



Ganador del Premio a la RSE
El certamen es organizado en conjunto por la Universidad Tecnológica Nacional y la Universidad Nacional de La Plata, con la adhesión de la Unión Industrial del Gran La Plata (UIGLP), la Federación de Empresarios de La Plata (FELP) y la Cámara La Plata Oeste (CALPO)

Centro Comunal Lisandro Olmos | 2014



Nos enorgullece haber recibido ésta distinción por parte de el Centro Comunal de nuestra localidad. En Madexa siempre apostamos por el crecimiento de nuestra región, y nos comprometimos en contribuir a mejorar la calidad de vida de la población.

Empresario del Año 2014



Otorgador por el Diario "La Gran Capital"

En esta oportunidad se decidió homenajear a uno de los responsables de la firma Madexa, Diego Principi, quien ha sabido demostrar su capacidad de trabajo, su aporte a la comunidad, semblanza y trayectoria intachable. Principi además es uno de los directores del Consorcio de Gestión del Puerto La Plata en representación de la Unión Industrial de la Provincia de Buenos Aires.

Distinción de FOGABA | 2014



Por nuestra contribución a la creación de empleo y apuesta permanente por el crecimiento.

El Fondo de Garantías Buenos Aires es la primera institución de garantías de la Argentina. Se encuentra bajo la órbita del Ministerio de Producción, Ciencia y Tecnología de la Provincia de Buenos Aires. El objetivo principal de FOGABA es facilitar el acceso al financiamiento a las PYMES de la Provincia, a través del otorgamiento de garantías.

Premio a la RSE del Gran La Plata | 2013



Mención Especial "Creación de Valor Compartido"

El certamen es organizado en conjunto por la Universidad Tecnológica Nacional y la Universidad Nacional de La Plata, con la adhesión de la Unión Industrial del Gran La Plata (UIGLP), la Federación de Empresarios de La Plata (FELP) y la Cámara La Plata Oeste (CALPO)

Grupos de Interés

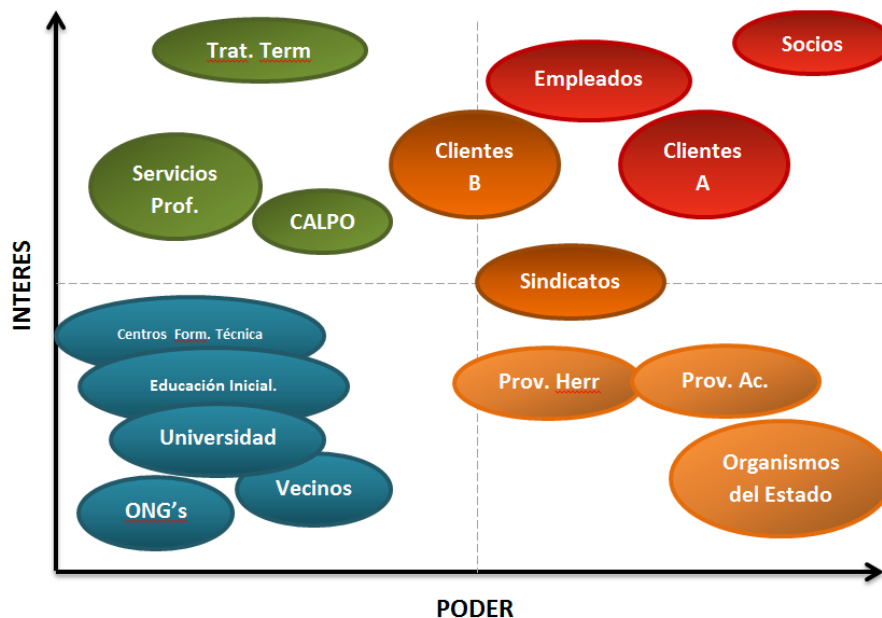
Referencias: GRI G4.24 - G4.27 | ISO 26000:2010 5.3

En el año 2014, Madexa SRL comenzó un proceso de incorporación de la RSE a la estrategia de negocios. Para eso se tomaron como guía los lineamientos de la Norma Internacional ISO 26000:2010 de Responsabilidad Social, incorporándolos al Sistema de Gestión Integrado de la empresa (Calidad, Seguridad, Medio Ambiente y RSE)

La primera etapa de la implementación se enfocó en la determinación de los stakeholders y en la priorización de los mismos, de acuerdo a criterios de interés y poder relativo de cada uno de ellos sobre Madexa.

Luego se llevó adelante un proceso de diálogo e involucramiento con los mismos, determinando los impactos prioritarios a contemplar en nuestro programa de RSE.

Dicho resultado se volcó en la Matriz de Grupos de Interés



Se han llevado adelante diferentes iniciativas de involucramiento y diálogo con nuestros grupos de interés prioritarios, pudiendo identificar aspectos relevantes a desarrollar en nuestra gestión de Responsabilidad Social.

Materialidad

Referencias: GRI G4-17; G4-18; G4-19; G4-20; G4-21; G4-22; G4-23

Para la determinación de la materialidad y la relevancia de los aspectos a incluir dentro de la Gestión de Sustentabilidad de Madexa, se han considerado los puntos salientes derivados de "encuestas de satisfacción de clientes", "Evaluaciones de Proveedores", "Encuestas de Clima Laboral", "Matriz de Impactos Ambientales" desarrollados bajo la mirada de los lineamientos de la Norma Internacional ISO 26000:2010.

Dichos aspectos fueron listados y clasificados en la siguiente matriz, de acuerdo a criterios de "Influencia" e "Importancia" de los mismos, considerando las valoraciones de los stakeholders y la estrategia organizacional.



Gobernanza Corporativa

Referencias: GRI G4.34

Madexa es una sociedad de responsabilidad limitada, y como tal tiene cinco socios, tres de los cuales cumplen funciones ejecutivas como Director General, Gerente Comercial y Gerente de Administración y RRHH.

El equipo de dirección es responsable por el monitoreo permanente del desempeño de la organización, por la adecuada asignación de recursos que permita el logro de los objetivos, por el desarrollo de una estructura y creación de los mecanismos que aseguren su capacidad de adaptación a nuevas necesidades y requerimientos de los distintos públicos de interés. Asimismo, es responsable del desarrollo de una gestión responsable en consonancia con los valores definidos.

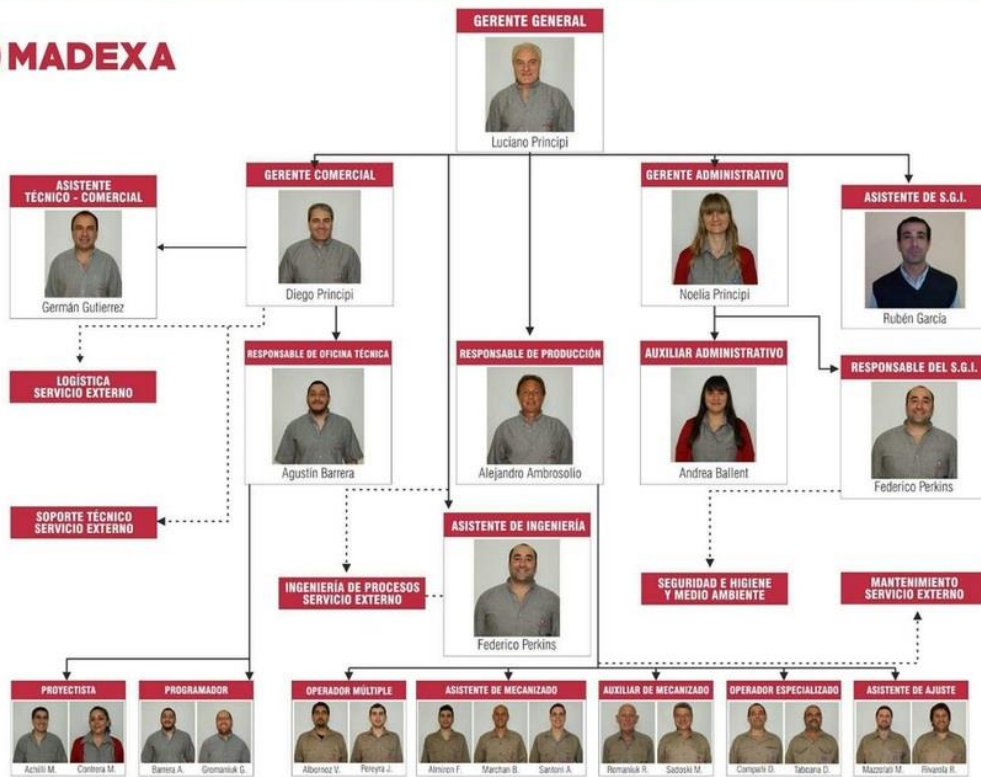


A partir de 2014 se comenzó a trabajar en la implementación de un Sistema de Gestión Integrado (SGI) que incorpora las normas de gestión de calidad (ISO 9001), cuidado del medio ambiente (ISO 14001) y seguridad y salud ocupacional (Ohsas 18001).

Al mismo SGI se han incorporado los criterios orientadores de la Norma Internacional ISO 26000 y se han adaptado y creado nuevos procedimientos específicos para asegurar que la política de responsabilidad social de Madexa esté integrada y forme parte activa de la forma de hacer negocios de la empresa.

Por otra parte, nos comprometemos a contribuir, dentro de nuestro contexto y posibilidades al logro de los Objetivos de Desarrollo Sostenible 2030 de Naciones Unidas.

ORGANIGRAMA DE PUESTOS Y FUNCIONES



Nuestra Gente

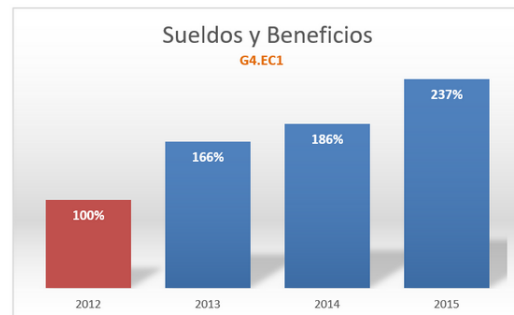
Estamos convencidos que el capital más importante que tenemos es nuestro personal, por lo tanto, es lo que más debemos cuidar.

Toda nuestra gente, cuenta con los siguientes beneficios

- Capacitación permanente y polivalencia.
- Desarrollo personal mediante capacitaciones de interés general.
- Cursos de inglés y computación gratuitos en institutos de la zona.
- Premio por presentismo.
- Premio grupal por productividad.
- Gift card.
- Ambiente de trabajo amigable.
- Instalaciones confortables, apropiadas para las tareas a desarrollar.
- Vianda saludable sin cargo.
- Indumentaria adicional no contemplada en el Convenio.
- Franco graciable en el día del cumpleaños siendo este laborable.
- Obsequio en el 5° y 10° Aniversario de labor en nuestra empresa.
- Órdenes de compra para útiles escolares al inicio del ciclo lectivo.
- Regalo por "Casamiento", "Aniversario de bodas", "nacimientos", "día del niño", "día de la mujer".
- Canasta navideña.
- Cobertura de Seguro de vida ampliada.
- Convenio con proveedores de la zona para aplicación de descuentos.
- Convenio con ópticas de la zona.
- Adelanto de sueldo.
- Celulares para mandos medios.



Entre los años 2014 y 2015 se han destinado \$590.000 a regalos y beneficios para los empleados



En 2014 realizamos nuestra primera Encuesta de Clima Laboral, como herramienta de diálogo y siendo el puntapié inicial de nuestra política de mejora de las condiciones

laborales, detección de oportunidades de mejora en las condiciones de desarrollo de nuestros empleados, y medición y gestión de impactos con nuestro principal grupo de interés.

Capacitación

En Madexa apostamos al crecimiento de nuestra gente. Creemos que es la mejor forma de colaborar con su desarrollo profesional, y también personal. A partir de 2016 hemos incorporado a nuestro calendario de capacitación cursos que no están orientados a desarrollar habilidades técnicas, sino orientados a ayudar a las personas en aspectos de su vida personal. El primer curso que se dictará en 2016, en éste aspecto será de herramientas para la educación de los hijos, orientado a focalizar en el rol de los padres en la formación del carácter y la autoestima de los niños.



Seguridad y Salud

Accidentes:

Trabajamos en forma permanente para mejorar las condiciones de seguridad en la que nuestros colaboradores se desempeñan. Desde la dotación de EPP, capacitaciones y búsqueda de mejoras propuestas por los mismos operarios en cada puesto de trabajo.

Contamos con elementos de izaje y movimientación adecuados para evitar lesiones en el traslado de las barras y matrices.

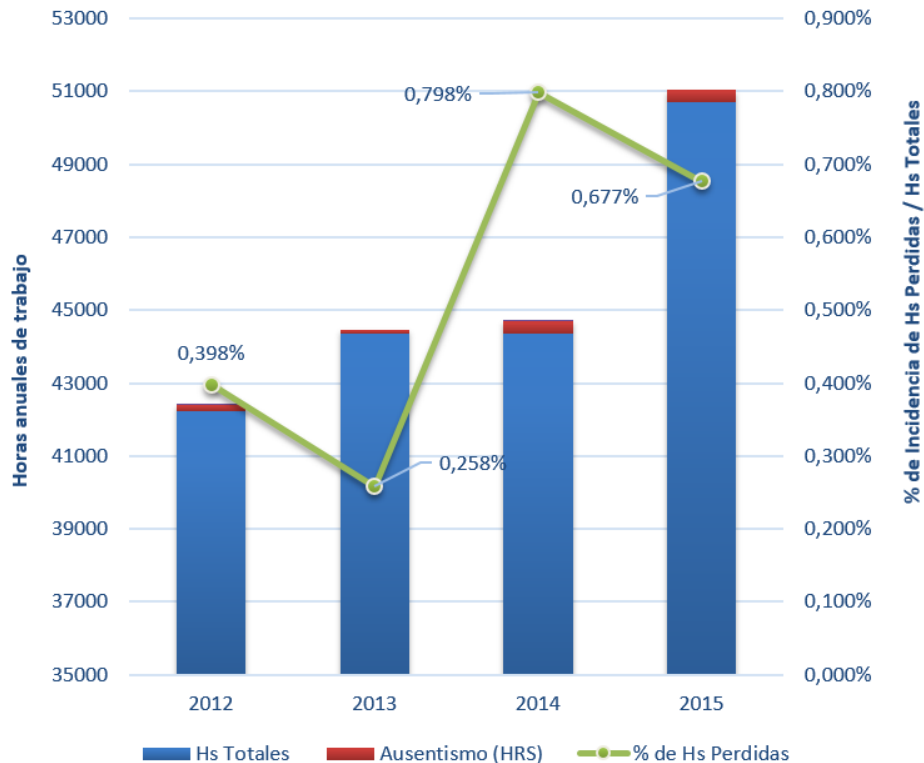
Se puede observar en el gráfico sobre incidencia de accidentes, que la cantidad de horas perdidas por accidente se mantiene en umbrales por debajo del 1%.

Alimentación:

La empresa cuenta con un servicio de viandas desarrolladas en forma equilibrada para el cuidado de la salud de los empleados. El servicio es totalmente gratuito.

A partir de 2015 se ha implementado la utilización de recipientes de vidrio, en reemplazo de las bandejas plásticas. El objetivo de dicho cambio es evitar posibles afecciones de salud al calentar los alimentos en el microondas, y la reducción de generación de residuos plásticos.

Incidencia de accidentes en la actividad (G4.LA6)



Crecimiento

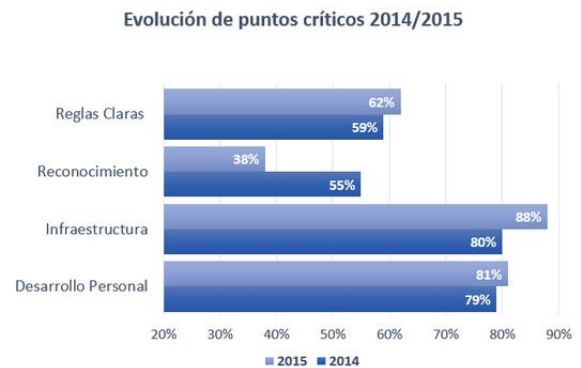
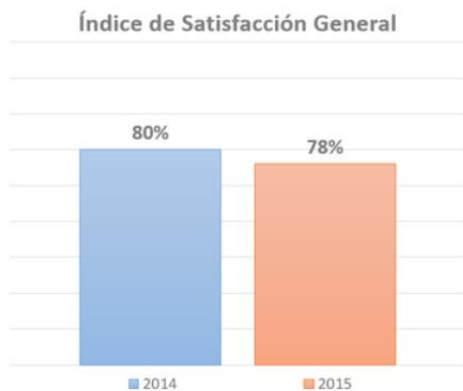
Todos nuestros colaboradores cuentan con evaluación de desempeño anual, revisada trimestralmente. La evaluación está diseñada para que exista claridad respecto de los puntos que la empresa considera más importantes en su actividad laboral, pero principalmente para promover y ayudar al crecimiento de la persona en su puesto de trabajo.

Hemos desarrollado una matriz de polivalencia, en la que buscamos que toda nuestra gente tenga la posibilidad de adquirir y desarrollar nuevas habilidades técnicas, mejorando su empleabilidad, favoreciendo las rotaciones internas y mejorando la operatividad de la planta.



Clima Laboral

La encuesta de clima laboral se elaboró con la premisa de detectar la forma en la que la empresa impacta sobre sus empleados teniendo en cuenta las condiciones de trabajo (tecnología, seguridad y salud ocupacional, infraestructura, etc.), las posibilidades de crecimiento personal brindadas a los empleados (capacitación, crecimiento profesional y equilibrio familia trabajo), relaciones laborales (comunicación, reglas claras, trato justo y humano) y relaciones personales (camaradería y compañerismo)



Luego de realizar nuestra primera encuesta de clima laboral en 2014, hemos detectado como puntos de mejora sobre los cuales trabajar:

- Reglas Claras
- Reconocimiento
- Desarrollo Personal

Luego del análisis del equipo de dirección se delinearon estrategias para mitigar los impactos negativos detectados, siendo algunas de ellas:

- Programa de mejora en la comunicación interna.
- Programa de evaluación de desempeño por competencias y reconocimiento.
- Desarrollo de planes de carrera y nuevas habilidades técnicas.
- Capacitación a mandos medios en liderazgo.

Los programas mencionados han tenido un impacto positivo en los resultados de 2015.

Reconocimiento:

El resultado en éste punto se ha visto empeorado por disconformidad de los empleados con la evolución de las paritarias del Sindicato que los nuclea, Unión Obrera Metalúrgica (OUM). Aclarando que la empresa cumple con dicho convenio colectivo, y en algunos casos supera lo establecido por dicho convenio.

No obstante se ha solicitado a una consultora externa que realice un análisis en la "Competitividad Externa" de los salarios pagados por MADEXA.



En los gráficos anteriores se puede observar una mejora en los apartados de relaciones personales y laborales.

En el resultado del punto "condiciones de trabajo" ha impactado negativamente la eficiencia del servicio de mantenimiento tercerizado de las computadoras de la oficina técnica que ha tenido inconvenientes los últimos meses del año.

Mientras que en crecimiento personal, lo que ha impactado es el tema de los salarios.

Acciones de mejora

Nos preocupa que nuestra gente se sienta reconocida por su trabajo. En tal sentido, hemos encargado a la consultora ADECCO que realice un estudio de "Competitividad Externa de los Salarios", comparando a la empresa con 13 empresas de la región, incluyendo a empresas de mayor tamaño de MADEXA para tener información objetiva que nos permita determinar situaciones críticas y posibilidades de mejora



Nuestros Clientes



Promovemos las relaciones a largo plazo, transparentes y basadas en la confianza mutua

Alta calidad, flexibilidad y adaptación a las necesidades de nuestros clientes son las características que nos diferencian para posicionarnos como un socio estratégico.

Invertimos permanentemente en mejoras tecnológicas para brindar el mejor producto, maximizando la productividad y calidad del cliente.

Hemos diseñado una encuesta de Satisfacción de Clientes, incorporando lineamientos de ISO 26000 para asegurar el cumplimiento de nuestro compromiso por la sustentabilidad y el respeto de los grupos de interés de la empresa



Cuidado del Medio Ambiente

Impulsamos el desarrollo de un negocio sustentable a largo plazo, minimizando el impacto ambiental de nuestras operaciones, haciendo el uso más eficiente de los recursos naturales y la energía, integrando la gestión ambiental en todos los procesos de nuestra empresa, manteniendo el compromiso y la responsabilidad de todos los empleados por el desempeño ambiental y estableciendo un diálogo abierto y transparente con las partes interesadas.

Durante 2014 trabajamos en la integración a nuestro sistema de gestión de los requerimientos de la Norma ISO 14001, permitiendo profesionalizar la gestión de nuestros impactos ambientales.

Comenzamos a trabajar sobre un programa de reducción de nuestra huella ecológica a través de una iniciativa en la que buscamos, en conjunto con nuestros clientes reducir la cantidad de acero que utilizamos en nuestro proceso. Dicha iniciativa fue reconocida por la Universidad Tecnológica Nacional de La Plata y la Facultad de Ciencias Económicas de la Universidad Nacional de La Plata en el año 2013, con un mención especial por la "Creación de Valor Compartido" en el marco del Premio a la RSE del Gran La Plata II Edición.



Re utilización de piezas sin desgaste.

El mundo está debatiendo sobre el modelo actual de desarrollo. Como sociedad, sabemos que no es posible seguir haciendo las cosas de la forma en la que las hacemos. De ésta forma, estamos comprometiendo seriamente a las próximas generaciones. Consumo de recursos naturales, energía, emisiones de gases de efecto invernadero (GEI), entre otros, son impactos negativos originados principalmente por las empresas, que deben ser revertidos.

En MADEXA queremos dar los primeros pasos, para convertirnos en una empresa SUSTENTABLE. Y contribuir, de ésta forma, al desarrollo de la sociedad que nos rodea y a nuestra cadena de valor.

Creemos que la reducción en la utilización de acero en nuestros productos puede ser un aporte significativo en nuestra cruzada por la sustentabilidad.

Es por eso que proponemos como primera acción de impacto positivo, una reducción de entre un 15 y un 20% en el consumo de acero para matrices. Pensamos alcanzar éste objetivo, mediante la reutilización de piezas que no sufren desgaste del conjunto que

compone a nuestras matrices, mediante a un reacondicionamiento que permita asegurar la calidad del conjunto final, minimizando el impacto ambiental.

De esta forma estaremos consiguiendo un efecto equivalente para la atmósfera que un bosque de 3 hectáreas durante un año, reduciendo 20,4 TN de emisiones de CO₂. Y evitando el consumo de 140 Giga Joules de energía equivalente para la fabricación de acero¹.

Para poder llevar adelante éste proyecto, deberemos trabajar en conjunto con nuestros principales clientes, logrando como efecto adicional establecer fuertes lazos que van más lejos que la mera relación comercial y nos unen en un compromiso colectivo de proteger el medio ambiente y promover la sustentabilidad empresarial.

RESIDUOS

DISPOSICION Y REDUCCION.

En Madexa clasificamos y separamos los residuos en todas las áreas de la empresa, para dar correcta disposición a los mismos, promover el reciclaje de aquellos materiales que puedan ser reutilizables y reducir el impacto ambiental.



Podemos mencionar que se comenzó a trabajar en alternativas con distintos proveedores para disminuir la generación de residuos como plásticos, etc.

También fomentamos la adecuada disposición de pilas usadas, promoviendo dicha práctica entre nuestros colaboradores.



En 2015 comenzamos, junto con nuestro proveedor de viandas, a trabajar sobre un programa que nos permite evitar la generación de 6000 bandejas plásticas desechables por año, reemplazando dicho material por bandejas de vidrio (compradas por MADEXA) y que circulan en forma permanente en el circuito de entregas. Dicha campaña, también permite evitar posibles efectos no deseados a la salud de nuestros colaboradores, al no calentar los alimentos en microondas en recipientes plásticos.

¹ Fuente: World Steel Association

RECICLADO

Colaboramos con la Fundación del Hospital de Niños de La Plata, con la entrega de papel, para el Programa Reciclo, que beneficia a la gran cantidad de niños atendidos en éste hospital de referencia a nivel nacional. Se juntan aproximadamente 40Kg por años de cartón y papel.



Los materiales reciclables como plásticos y cartón son entregados a cooperativas recicladoras locales.

Durante 2014 y 2015 hemos recuperado, junto a nuestro proveedor de insertos de metal duro 40 Kg de dichos productos que son reutilizados por el proveedor, reduciendo su impacto ambiental y generando un ahorro de costos también para Madexa.

VIRUTA

Nuestro residuo más crítico es la viruta proveniente del mecanizado de las matrices. Producimos aproximadamente 1,7 TN de viruta mensualmente, cantidad que no puede ser gestionada adecuadamente por la falta de disponibilidad de barras de acero de diámetros adecuados, lo que genera la necesidad de incrementar el desgaste de las barras para llevarlas a los diámetros requeridos por las matrices a fabricar.

Hemos detectado que nuestra antigua cierra para cortar barras, por cuestiones técnicas de diseño, podía generar cortes que no eran perfectamente perpendiculares, siendo éste otro factor que incrementaba la generación de viruta por dos motivos: la falta de precisión propiamente dicha, y la necesidad de los usuarios de cortar barras en sobre medida para compensar los desvíos en el corte.

Por tal motivo, durante 2015 hemos adquirido un nuevo equipo de corte que permite asegurar cortes perfectamente verticales, tiene mayor eficiencia energética y permite mejorar la productividad del puesto de trabajo.



Actualmente la viruta es entregada a tratadores autorizados, que dan disposición final y tratamiento de acuerdo a las regulaciones nacionales.

No obstante sabemos que dicha solución no es óptima. Por tal motivo estamos en etapa de evaluación de factibilidad técnica y económica de la adquisición de equipo/s que posibilite/n que la viruta pueda ser separada del aceite y posteriormente compactada en forma de briquetas. De ésta forma se estaría reduciendo 100% la generación de residuos, ya que las briquetas se pueden vender para ser fundidas y el aceite remanente es un insumo para fábricas de membranas y otras.

ENERGIA

En Madexa somos hemos comenzado a dar pequeños pasos en el uso eficiente de la energía. En tal sentido, se han cambiado las luminarias de toda la planta, por luminarias LED.

En 2015 lanzamos la campaña de reducción de consumo de energía, comprometiendo a nuestros colaboradores a contribuir con un uso eficiente de la energía. En tal sentido colocamos carteles recordatorios e indicadores en todas nuestras instalaciones.





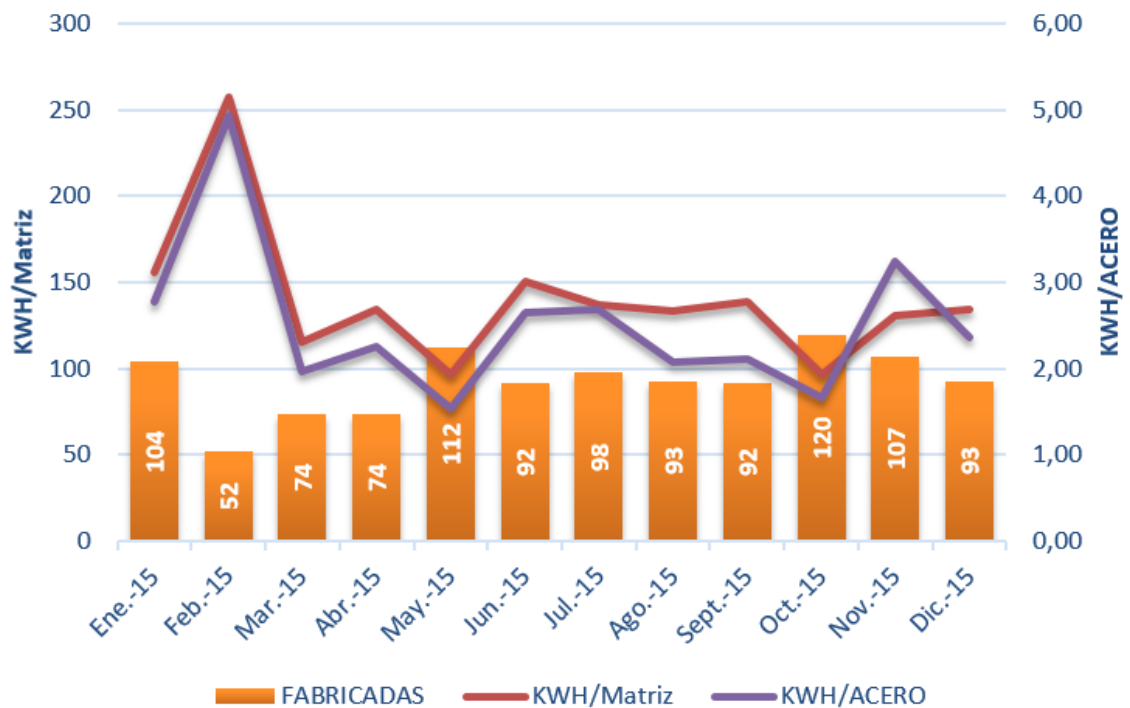
También hemos adquirido un vehículo de alta eficiencia energética para los desplazamientos habituales del personal para la gestión de distintos trámites en el centro de la ciudad y alrededores.



Cabe destacar que el mayor consumo de energía se produce por la utilización de todo nuestro equipamiento industrial, destacando que la dotación de equipos de mecanizado con los que cuenta la empresa son de última generación, y diseñados bajo estándares internacionales de ahorro energético.

No obstante, no contamos con una medición fehaciente de nuestros consumos de energía.

Consumos de energía 2015



Por lo tanto, nos encontramos en proceso de compra e instalación de equipos de medición de consumo energético, que nos permitan gestionar mediante indicadores efectivos el uso eficiente y la eventual reducción de los Kw consumidos por unidad de producción.

Cuidado del Agua



En 2015 remodelamos las instalaciones de los vestuarios del personal, mejorando las instalaciones y contando con artefactos que permiten un mejor cuidado del recurso (H₂O).

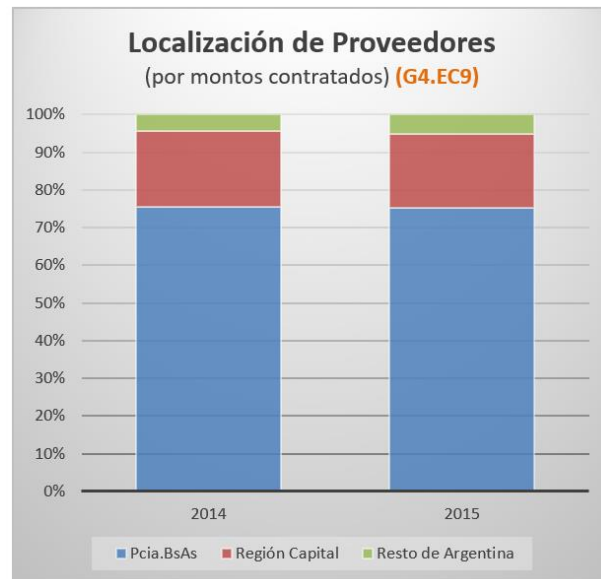
También buscamos fomentar la conciencia y la cultura del cuidado del agua mediante capacitaciones y señalizaciones en las zonas de consumo.

Nuestros Proveedores

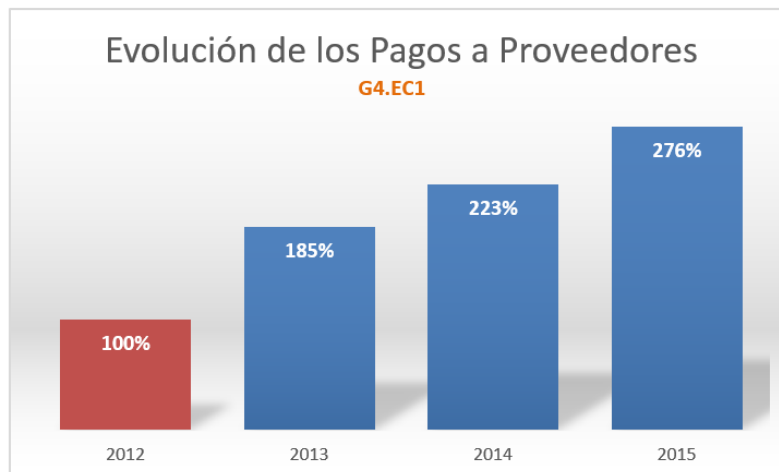


Para asegurar la calidad de nuestros productos y servicio trabajamos desarrollando proveedores de primer nivel.

A partir de nuestro programa de Responsabilidad Social Empresaria hemos comenzado a promover la RSE en nuestra cadena de valor, por lo que evaluamos a nuestros proveedores no solo por condiciones de servicio (precio y calidad) sino que también evaluamos su compromiso con la sustentabilidad.



El 100% de nuestros proveedores clave adhieren al compromiso de promover negocios éticos, respetando los derechos humanos de sus empleados, cuidando pro-activamente el medio ambiente y combatiendo la corrupción².



² Dirección de descarga del documento modelo:
http://sustentabilidadmdx.weebly.com/uploads/4/6/7/9/46796899/a_74c_declaracion_rse_proveedore.docx

Desarrollo Comunitario



Madexa promueve el desarrollo de la sociedad en la que se enclava.

Para ello se han definido dos líneas de trabajo estratégicas, lo que no descarta ayudas esporádicas a instituciones que no se encuentren abarcadas en nuestros dos objetivos clave.

Las líneas estratégicas fueron definidas en función de la contribución que puede hacer la empresa a los Objetivos del Desarrollo Sostenible 2030 de Naciones Unidas.



Objetivos Clave:

- Contribuir a disminuir la pobreza (ODS 1)
- Luchas contra el Hambre (ODS 2)
- Promover la Salud y el Bienestar (ODS 3)
- Promover el acceso a la educación y la educación de calidad (ODS 4)

En dicho sentido, nos planteamos trabajar en asociación con organizaciones que trabajan actualmente en dichos temas, promoviendo el trabajo conjunto, fortaleciendo el impacto que dichas OSC están realizando y logrando un impacto sistémico mayor, sin descuidar los objetivos estratégicos de nuestra empresa.



*Tenemos convenios de Pasantías y Prácticas Profesionales Supervisadas con las principales Universidades de nuestra región: **Universidad Tecnológica Nacion y Universidad Nacional de La Plata***

Nuestros programas de desarrollo comunitario.

Jardín de Infantes Nro.961

Somos padrinos.

Hemos colaborado y nos comprometemos a continuar colaborando activamente con el Jardín N°961 Las casuarinas de Lisandro Olmos a través de:

- Donación de útiles y materiales didácticos para los niños de la institución.
- Charlas sobre cuidado del medio ambiente.
- Proyectos de infraestructura y mejoras edilicias.

Para ello invitamos a colaborar a todo nuestro personal y socios estratégicos, porque creemos que es la mejor forma de contribuir a la creación de capital social que promueva el desarrollo de nuestra sociedad.



Nuestra institución colabora en forma permanente con las actividades desarrolladas por el Banco Alimentario de La Plata, a través del cual se asisten a más de 11.000 personas de nuestra región, entregando 30 Tn de alimentos por mes.

Se han dado charlas de sensibilización por parte del Banco Alimentario al personal y se ha invitado a todos ellos a colaborar haciéndose socios de la ONG, y/o colaborando en tareas de voluntariado.



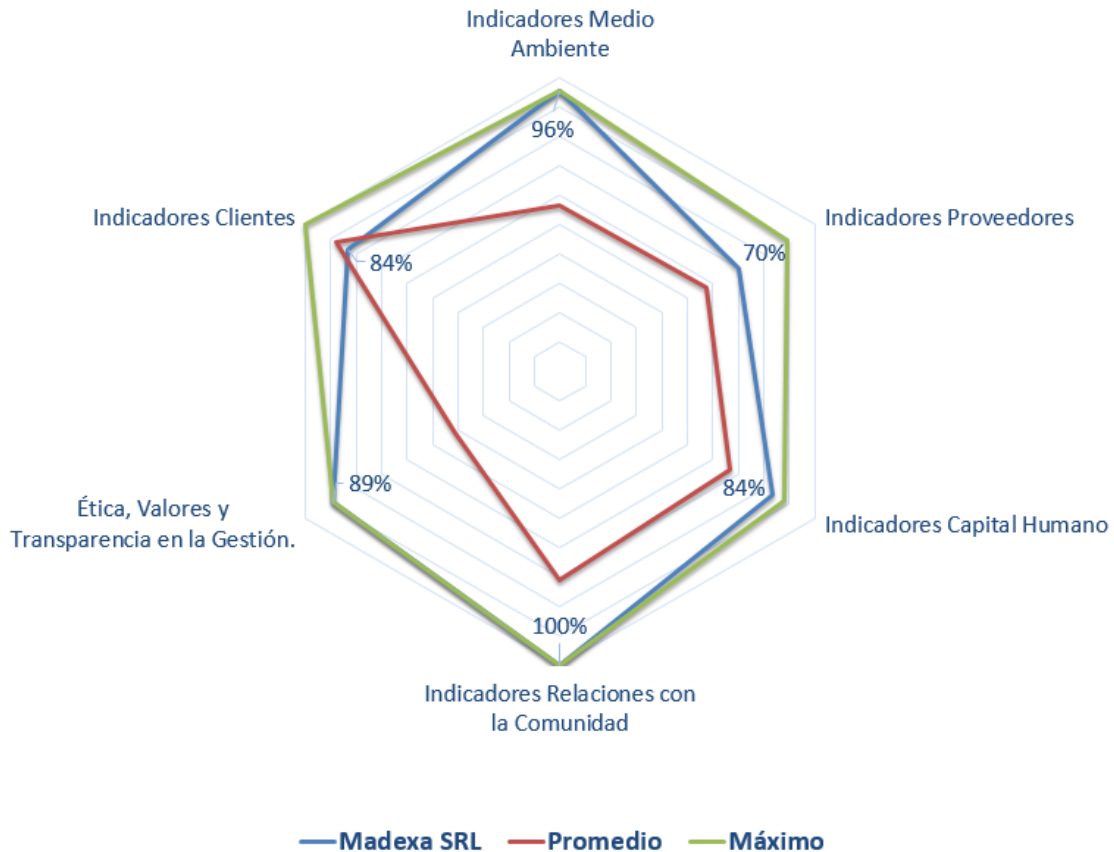
A través de la colaboración con el Banco de Alimentos, también se contribuye a reducir el impacto ambiental originado por el desperdicio, aumentar la eficiencia del sistema económico y creación de capital social (ODS 12)

Con nuestro aporte se ha contribuido a entregar + 3000Kg de alimentos durante 2015.

<http://bancoalimentario.org.ar/>

Evaluación Externa

Con el objetivo de brindar mayor transparencia en la información suministrada en nuestro Primer Reporte de Sustentabilidad, hacemos pública la información del siguiente gráfico, que supone una comparación de nuestra empresa con otras empresas de la región, a modo de benchmarking.



En el gráfico se puede observar el resultado de la evaluación realizada por el equipo organizador del Premio a la RSE del Gran La Plata, integrado por profesionales de la Universidad Tecnológica Nacional Regional La Plata y la Facultad de Ciencias Económicas de la Universidad Nacional de La Plata.

Dichos profesionales han evaluado a un grupo de empresas de la región, en el marco de dicho certamen, y nos han entregado a cada participante un análisis de nuestra situación y un comparativo respecto del resto de las empresas evaluadas.

Se puede ver que en mucho de los aspectos evaluados, Madexa se encuentra al tope de la puntuación máxima de la región, y en la mayoría de los casos, supera ampliamente la puntuación promedio de las empresas evaluadas.

Para comunicarse con los evaluadores:

premiorsegranlaplata@gmail.com



Los criterios definidos para la evaluación, se listan a continuación:

Medio Ambiente

- ¿Tienen identificados los impactos de su actividad y aplican medidas para minimizarlos?
- ¿Tienen política de clasificación de residuos en origen?
- ¿Cuentan con una política explícita sobre consumo responsable de energías?
- ¿Cuentan con una política explícita sobre consumo responsable de insumos?
- ¿Realiza iniciativas para mitigar los impactos que generan sus productos/servicios?

Proveedores

- Prioriza la contratación de proveedores con RSE?
- Orienta a los proveedores sobre la RSE?
- Incluye entre sus proveedores individuos o grupos de la comunidad... (poblaciones nativas, personas con discapacidad etc.).
- ¿La empresa busca tener como proveedores a cooperativas, micro emprendimientos u otros para promover el desarrollo local?

Capital Humano

- ¿Promueve la formación y desarrollo de sus empleados con capacitaciones?
- ¿Cómo define el nivel de remuneraciones de su empresa?
- ¿Realiza habitualmente encuestas de clima laboral para promover un ambiente de trabajo agradable y viabilizar diálogo con su empleados?
- ¿La Selección de Personal se realiza en base a criterios objetivos sin discriminación de géneros, raza, edad, discapacidad, etc.?
- ¿Cuenta con una política que permitan al personal jubilado colaborar, aportando sus conocimientos y experiencia?

Clientes

- ¿Existe una comunicación clara y efectiva con los clientes?. Brindando información sobre los distintos medios de contacto. Como servicios de atención a clientes, posventas, etc.
- ¿Hay un espacio de sugerencias, consultas, quejas y/o reclamos a donde puedan acceder los clientes para expresarse?.
- ¿Se toma esa información para mejorar procesos, brindar soluciones y perfeccionar las actividades?.
- ¿Realiza acciones de I+D para minimizar el impacto que generan sus productos y/o servicios?

Ética y Valores

- La empresa posee de forma tácita o implícita, de manera clara y bien definida, los valores y principios que deben guiar el comportamiento de sus empleados frente a clientes y proveedores, y en sus relaciones interpersonales.
- ¿Se prohíbe recibir cobros que atenten contra la integridad ética de las operaciones...?
- ¿Tiene identificados a sus Grupos de Interés, y los ha agrupado ... gestionar ... involucramiento con los mismos?
- ¿Ha emitido Balances Sociales o Reportes de Sustentabilidad?

Relaciones con la Comunidad

- ¿Tiene relaciones o alianzas con organizaciones locales?
- ¿Realiza actividades que colaboren con el desarrollo local...?
- ¿Hace partícipe a los empleados de la empresa en actividades de la empresa con ONGs?
- ¿Participa en actividades donde puede intercambiar ideas, actualizarse, buscar mejoras con empresas de la misma o de diferente actividad?